

1

Giriş

Dizüstü
bilgisayarı
Kullanım Kılavuzu

G52-17581X6



İçindekiler

BÖLÜM 1: Giriş

İçindekiler	1-2
Yönetmelikler ve Bildirgeler	1-4
FCC-B Radyo Frekansı Girişim Bildirgesi	1-4
FCC Koşulları	1-4
CE Uygunluğu	1-4
Pil Yönetmelikleri.....	1-5
WEEE Bildirisi	1-5
Güvenlik Uyarıları	1-6
Optik Sürücü ile ilgili uyarılar	1-8
Tescilli Markalar	1-8
Revizyon Geçmişi	1-8

BÖLÜM 2: Genel Bilgiler

Kılavuz Haritası	2-2
Paketin Açılması	2-2
Ürüne Genel Bakış	2-3
Kapak Açık Görünüm	2-3
Önden Görünüm.....	2-7
Sağdan Görünüm	2-9
Soldan Görünüm	2-10
Arkadan Görünüm	2-12
Alt Taraftan Görünüm.....	2-13
Teknik Özellikler	2-14

BÖLÜM 3: Başlarken

Dizüstü Bilgisayarı Kullanmaya Başlayın	3-2
Güç Yönetimi	3-3
AC Gücü	3-3
Pil Gücü.....	3-3
Windows İşletim Sisteminde Güç Yönetimi	3-7

Enerji Tasarruf İpuçları	3-9
Temel İşlemler	3-10
Güvenlik ve Rahatlık için ipuçları	3-10
Klavyeyi tanıyın	3-12
Windows 8 için Kablosuz Etkinleştirilmesi	3-16
Touchpad'i Tanıyın	3-17
Sabit Disk Hakkında	3-19
Optik Sürücü Aygıtının Kullanılması	3-19
Harici Aygıtların Bağlanması.....	3-21
Çevre Birimler	3-21
İletişim Cihazları	3-22
Parça Değişirme ve Yükseltme	3-23

❖ Yönetmelikler ve Bildirgeler

FCC-B Radyo Frekansı Girişim Bildirgesi

Yapılan testler sonucunda bu aygıtın, FCC kuralları 15. maddeye göre B sınıfı bir dijital aygıt sınıfına girdiği onaylanmıştır. Bu sınırlar, aygıt kamusal alanda kullanıldığında muhtemel zararlı girişimlere karşı makul ölçülerde korunma amacı ile tasarlanmıştır. Bu aygıt radyo frekansları oluşturmakta, kullanmakta ve yayabilmektedir. Aynı zamanda, kullanım kitapçığında yer verilen önergelere uygun kurulup kullanılmadığı taktirde radyo iletişimine zarar verebilecek parazit oluşturabilir. Kullanım kitapçığında belirtilen yönergelere uyulduğunda dahi zararlı parazitler yaymayacağı garanti edilmektedir. Bu aygıtın radyo ve televizyon yayınlarına etki eden parazitler yayması halinde (bunu, cihazı kapatıp açarak belirleyebilirsiniz), aşağıdaki çözümlerden bir veya birkaçını deneyiniz:

- Alıcı antenin yönün veya yerini değiştirin.
- Aygıt ile alıcı arasındaki mesafeyi artırın.
- Cihazı, alıcının bağlı olduğundan farklı bir prize takın.
- Yardım için yetkili bir Radyo-TV teknisyenine başvurun.

NOT

- Uyumluluk konusunda yetkili taraflarca onaylanmayan değişiklikler veya modifikasyonlar, cihazı kullanma hakkınızı sınırlandırabilir.
- Emisyon sınırlarına uyması açısından, gerekli görüldüğünde arabirim ve güç kabloları yalıtılmalıdır.

FCC Koşulları

Bu aygıt, FCC Kuralları Bölüm 15'te belirtilen koşullara uygunluk göstermektedir. Kullanımı, aşağıdaki koşulları doğurur:

- Bu cihaz zararlı girişimler yaymaz.
- Bu cihaz, istenmeyen sonuçlar doğurabilecek girişimler dahil, her türlü girişimi kabul edecektir.

CE Uygunluğu



Bu cihaz Avrupa Birliği Yönergesi'nde düzenlenen temel güvenlik gerekliliklerine ve diğer ilgili maddelere uygundur.

Pil Yönetmelikleri



Avrupa Birliđi:

Piller, pil paketleri ve akümülatörler, işlenmemiş ev atıkları gibi atılmamalıdır. Yerel yönetmeliklere göre iade etmek, geri dönüştürmek veya işlemek için lütfen kamusal toplama sistemini kullanın.



廢電池請回收

Tayvan:

Daha iyi çevresel koruma için, atık piller, geri dönüştürme ya da özel atım için ayrı olarak toplanmalıdır.

Kaliforniya, ABD: Hücre piller perklorat maddesi içerebilir ve Kaliforniya'da geri dönüşüm ya da atma sırasında özel işlem gerektirir.

Daha fazla bilgi için lütfen şu adresi ziyaret edin:

<http://www.dtsc.ca.gov/hazardouswaste/perchlorate/>

Lityum Pillerin Kullanımına Ait Güvenlik Yönergeleri

Pil hatalı yerleştirildiğinde patlama tehlikesi mevcuttur. Yalnızca aynı türden ya da cihaz üreticisinin tavsiye ettiği türden piller kullanınız. Kullanılmış pilleri üreticinin talimatlarına göre değerlendiriniz.

WEEE Bildirisi

Avrupa Birliđi (AB) Kararnamesi Elektrik ve Elektronik Malzeme Atığı, 2002/96/EC Kararnamesi altında 13 Ağustos 2005 tarihinden itibaren geçerli olmak üzere, elektrikli ve elektronik malzemeler diđer atıklar gibi çöpe atılamayacak ve bu elektronik cihazların üreticileri, cihazların kullanım süreleri bittikten sonra ürünleri geri toplamakla yükümlü olacaktır.



❖ Güvenlik Uyarıları



- Güvenlik uyarılarını tamamen ve dikkatlice okuyunuz.
- Cihaz veya kullanım kitapçığındaki tüm uyarı ve yönergelere uyunuz.



Cihazı nem ve yüksek ısılardan koruyunuz.



Bu cihazı kullanmadan önce düz ve sabit bir yüzeye yerleştiriniz.



- Kapak üzerindeki delikler ve açıklıklar, cihaz içindeki hava devrini sağlamak içindir, ve aygıtın fazla ısınmasına engel olmaktadır.
- Bu açıklıkları hiçbir surette kapatmayınız.



- Cihazı 60°C (140°F) ve üzerindeki veya 0°C (32°F) ve altındaki sıcaklıklara maruz bırakmayın. Cihazın arızalanmasına sebep olabilirsiniz.
- Bu ünite, en fazla 40°C (120°F) ortam sıcaklığı altında çalıştırılmalıdır.



- Cihazın elektrik bağlantısını yapmadan önce güç kaynağı voltajının güvenli aralıkta olduğunu ve güç kaynağında 100/240V olarak ayarlandığından emin olun.
- Donanıma herhangi bir ek kart veya modül kurmadan önce muhakkak elektrik bağlantısını kesiniz.
- Sıfır enerji tüketimini elde etmek için bilgisayar belirli bir süre kullanılmayacaksa, her zaman AC güç kablosunun bağlantısını kesin veya pil paketini çıkarın ya da fişi prizden çekin.



Cihaza hasar verebileceğinden ve elektrik çarpmasına neden olabileceğinden delikten kesinlikle sıvı dökmeyin.



- Cihazın elektrik kablosunu, insanların üzerine basmayacakları şekilde yerleştiriniz.
- Elektrik kablosunun üzerine herhangi bir şey koymayın.



Güçlü manyetik veya elektrikli nesnelere cihazdan kesinlikle uzak tutun.



- TV tuner girişine koaksiyel anten kablosunu takmadan önce, kablunun metal korumasının binanın topraklama sistemine güvenli bir şekilde temas ettiğinden emin olun.
- Kablo dağıtım sistemi ANSI/NFPA 70, Ulusal Elektrik Kodu (NEC) özellikle Bölüm 820.93, Bir Eşeksenel Kablonun Dış İletken Muhafazanın Topraklanması'na uygun olarak topraklanmalıdır.



- Hatalı pil yerleşiminden kaynaklanabilecek patlamaları engellemek için, yalnızca aynı türden ya da cihaz üreticisinin tavsiye ettiği türden piller kullanın.
- Pili daima güvenli bir yerde saklayın.



Aşağıdaki durumlardan biri oluştuğunda, cihazınızı yetkili servis personeline gösteriniz:

- Güç kablosu veya girişi zarar gördüğünde.
- Cihazın iç kısmı bir sıvı ile temas ettiğinde.
- Cihaz neme maruz kaldığında.
- Cihaz düzgün veya kullanım kitapçığına uygun çalışmadığında.
- Cihaz düşürüldüğünde veya hasar gördüğünde.
- Cihaz bozulma belirtileri gösterdiğinde.

Çevreci Ürün Özellikleri

- Kullanım ve bekleme sırasında daha az enerji tüketimi
- Çevre ve sağlığa zararlı maddelerin sınırlı kullanımı
- Kolay demontaj ve geri dönüşüm
- Geri dönüşümü destekleyerek doğal kaynakların daha az kullanımı
- Kolay yükseltmeler sayesinde daha uzun ürün kullanım ömrü
- Geri alma politikası ile daha az katkı atık üretimi



Çevre Politikası

- Ürün parçalarının uygun şekilde yeniden kullanımını ve geri dönüşümünü mümkün kılacak şekilde tasarlanmıştır ve çöpe atılmaması gerekir
- Kullanıcılar kullanım ömrü sona eren ürünlerinin geri dönüşüm ve atımı için yerel yetkili toplama noktası ile görüşmelidir.

❖ Optik Sürücü ile ilgili uyarılar

DİKKAT: Bu cihaz lazer sistemi kullanmakta ve "SINIF 1 LAZER ÜRÜNÜ" sınıfına girmektedir. Modeli uygun kullanabilmek için, kullanım kitapçığını dikkatle okuyup kitapçığı saklayınız. Cihazla ilgili bir sorun oluşması durumunda en yakın "YETKİLİ servise" başvurunuz. Lazer ışınına doğrudan maruz kalmamak için, cihazın kapağını açmayınız.

❖ Tescilli Markalar

- Tüm markalar, kendilerine sahip olan şirketlerin tescili altındadır.
- SRS Premium Sound, SRS ve sembol SRS Labs, Inc.'un ticari markalarıdır.
- THX ve THX TruStudio Pro, bazı bölgelerde kayıtlı olarak THX Ltd.'in ticari markalarıdır. Tüm hakları saklıdır.
- Sound Blaster, Creative Technology Ltd'in tescilli markasıdır.

❖ Revizyon Geçmişi

Sürüm	Revizyon Geçmişi	Gün
1.0	İlk Sürüm	06, 2013



2



Genel Bilgiler

Titizlikle tasarlanmış bu dizüstü bilgisayara sahip olmanızdan dolayı kutlarız. Bu yepyeni, mükemmel dizüstü bilgisayar size kullanırken zevkli ve profesyonel bir deneyim yaşatacak. Bu dizüstü bilgisayarın, rakipsiz güvenilirliğimiz ve müşteri memnuniyetine verdiğimiz değer konusunda kazandığımız haklı ünümüz ile test edilip onaylandığını kullanıcılarımıza söylemekten gurur duyuyoruz.

❖ Kılavuz Haritası

Bu kullanım kitapçığı, dizüstü bilgisayarınızın çalıştırılmasına dair yönerge ve şekilleri içermektedir. Dizüstü bilgisayarınızı kullanmaya başlamadan önce bu kitapçığı dikkatle okumanız önerilir.

Bölüm 1, Giriş, kullanıcılara temel güvenlik bilgileri ve bu dizüstü bilgisayarla ilgili dikkat edilecek konuları verir. Bu dizüstü bilgisayarı ilk defa kullanırken bu bilgileri ve dikkat edilecek konuları okumanız önerilir.

Bölüm 2, Genel Bilgiler, bu dizüstü bilgisayarda bulunan tüm aksesuarların tanımlarını içerir. Paketi açtığınızda bu bileşenlerin tümünün paketin içinde olduğunu kontrol ediniz. Bu aksesuarlardan herhangi bir parça eksik veya hasarlı ise, derhal dizüstü bilgisayarınızı satın aldığınız satış noktası ile ya da satıcınızla görüşün. Ayrıca, bu bölüm dizüstü bilgisayarınızın özelliklerini, işlev tuşlarını, hızlı başlatma tuşlarını, bağlantı noktalarını ve LED uyarı ışıklarını açıklamaktadır.

Bölüm 3, Başlarken, klavye, touchpad, sabit disk ve optik depolama sürücüsünün kullanımıyla ilgili temel talimatları verir. Ayrıca, pilin takılması çıkarılması ve çeşitli harici aygıtlar, iletişim aygıtları, v.b. bağlanma prosedürleri de kullanıcıların bu dizüstü bilgisayarı tanımlarını yardımcı olmak için sağlanmaktadır.

❖ Paketin Açılması

Paketi açıp içeriğini dikkatlice inceleyin. Herhangi bir parçanın eksik veya hasar görmüş olduğunu tespit ederseniz vakit geçirmeden satıcınızla temas kurun. Kutuyu ve paketleme malzemelerini ileride kullanabileceğiniz için saklayın. Paketin içeriği aşağıdaki gibi olmalıdır:

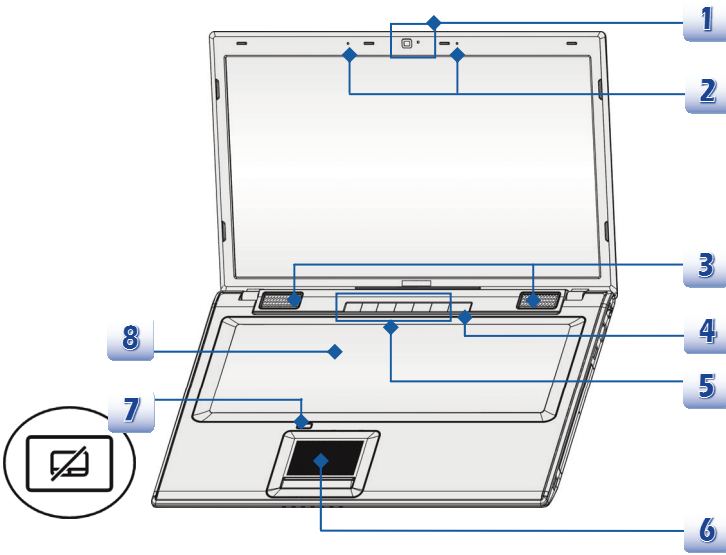
- Dizüstü bilgisayar
- Hızlı Başlangıç Kılavuzu
- Yüksek kapasiteli Li-ion pil takımı
- AC/DC adaptörü ve AC güç kablosu
- Taşıma çantası (isteğe bağlı)
- Kullanıcı kılavuzu, sürücüler yardımcı programlar ve isteğe bağlı kurtarma işlevi, vb. uygulamaların tam sürümünü içeren hepsi bir arada uygulama disk.

❖ Ürüne Genel Bakış

Bu bölüm dizüstü bilgisayarın temel özelliklerini anlatmaktadır. Bu dizüstü bilgisayarın görünüşünü kullanmadan önce daha fazla öğrenmenizi sağlayacaktır. Lütfen bu bölümde gösterilen dizüstü bilgisayarın kullanıcıların satın aldığından farklı olabileceğini unutmayın.

Kapak açık Görünüm

Aşağıdaki şekil ile birlikte verilen açıklamalar dizüstü bilgisayarınızın ana çalışma alanını tanıtmaktadır.



Burada gösterilen şekiller yalnızca bilgi içindir.

1. Web kamerası

- Bu yerleşik Web kamerası resim çekme, video kaydetme veya konferans için ve diğer etkileşimli uygulamalar için kullanılabilir.
- Ağ kamerasının yanındaki Ağ Kamerası LED göstergesi, ağ kamerası işlevi etkin olduğunda yanar, işlev kapatılırken LED söner.

2. Dahili Mikrofon

Bu dahili mikrofondur ve işlevi harici mikrofon ile aynıdır.

3. Stereo Hoparlörler

Bu girişler, Hi-Fi özellikli yüksek kalite stereo ses özelliklerini desteklemektedir.

4. Güç Tuşu / Güç LED'i / GPU Modu LED'i



Açma Kapatma Düğmesi

- Dizüstü bilgisayarını AÇMAK ve KAPATMAK için açma kapatma düğmesine basın.
- Dizüstü bilgisayarını uyku durumundan çıkarmak için açma kapama düğmesine basın.

Güç LED'i/ GPU Modu LED'i

- Dizüstü bilgisayar gücü açıldığında ve UMA GPU modu seçildiğinde mavi renkte yanar.
- Ayrık GPU modu seçildiğinde kehribar renginde yanar.
- Dizüstü bilgisayar kapatıldığında LED söner.

5. Hızlı Erişim Tuşları

Belirli uygulama veya araçları etkinleştirmek için hızlı erişim düğmelerine basın.

Aşağıdaki Hızlı Başlat düğmeleri yalnızca SCM uygulaması yüklü İşletim Sisteminde çalışır.

SCM uygulamasını kolay ve kullanışlı işlem için pakette gelen hepsi bir arada diskinde bulabilirsiniz. SCM uygulamasının yüklenmesi kesinlikle önerilir.



- Optik disk sürücüsünün disk tepsinini çıkarmak için bu düğmeye basın.
- **Lütfen dikkat:** ODD Eject (ODD Çıkar) düğmesi salt DOS sistemi altında çalışır. Bununla birlikte, SCM uygulaması yüklü olmayan bir İşletim Sisteminde, Eject (Çıkar) düğmesi çalışmayacaktır. Bu tür bir durumda, kullanıcılar, "My Computer" (Bilgisayarım) penceresinde ODD'ye sağ tıklayabilir ve ODD tepsinini çıkarmak için "Eject" (Çıkar) ögesini seçebilir.



Display Off (Ekranı Kapat)

- Güç tasarruf yapmak amacıyla ekranı anında kapatmak için bu düğmeye basın.



Uçak Modu

- **Uçak modunu** açmak ya da kapatmak için bu düğmeye basın.
- Uçuş güvenliği nedeniyle, uçuştayken daima Uçak Modunu açmanız önerilir.
- Aygıt durumunu kontrol etmek için, masaüstündeki **[Başlat/ Ayarlar/ Bilgisayar Ayarlarını Değiştir/ Kablosuz/ Uçak modu]** altındaki Uçak modu anahtarı simgesine bakın.
- WLAN veya Bluetooth işlevini etkinleştirmek için, lütfen 3. bölümdeki **"Windows 8 için Kablosuz Etkinleştirmesi"** kısmında verilen yönergelere bakın.



Soğutucu Artırma

- Dizüstü bilgisayarın genel sıcaklığını azaltmak amacıyla fan hızını artırmak için bu düğmeye basın.



WLAN (WiFi)

- **Kablosuz LAN** işlevini başlatmak için bu düğmeye basın.



G Paneli

- Oyun aracı yardımcı uygulamasını etkinleştirmek için bu düğmeye basın, oyunculara, oyun oynama sırasında şaşırtıcı ve etkili bir çözüm sağlayın.

6. Dokunma pedi

Bu, dizüstü bilgisayarınızın işaretleme cihazıdır.

7. Dokunmatik Yüzey Düğmesi

Dokunmatik yüzey işlevini etkinleştirmek veya devre dışı bırakmak için bu düğmeye basın. Dokunmatik fonksiyonu devre dışı bırakıldığında dokunmatik yüzey göstergesi (varsa) büyür.

8. Klavye

Tümleşik klavye üzerinde, gerçek boyutta bir klavyenin tüm işlevlerini taşımaktadır.

Hızlı Erişim [Fn] Tuşları

Belirli uygulamaları veya araçları etkinleştirmek için klavyedeki [Fn] işlevlerini kullanın.

Bu hızlı erişim tuşlarının yardımıyla, kullanıcılar daha etkin çalışabilir.



Kullanıcı Tanımlı ya da Windows Arama (isteğe bağlı)

- **Kullanıcı Tanımlı** uygulamayı başlatmak için Fn düğmesini basılı tutun ve daha sonra **F4** düğmesini düğmesine basın.
- Veya **Windows Arama** fonksiyonunu başlatmak için **Fn** düğmesini basılı tutun ve daha sonra **F4** düğmesini düğmesine basın.



ECO Engine (ECO Motoru) (Güç Tasarrufu)

- **ECO Engine (ECO Motoru)** tarafından sağlanan çeşitli güç tasarruf modları arasında geçiş yapmak ve bu fonksiyonu aralıksız olarak kapatmak için **Fn** düğmesini basılı tutun ve daha sonra **F5** düğmesine basın.



Web kamerası

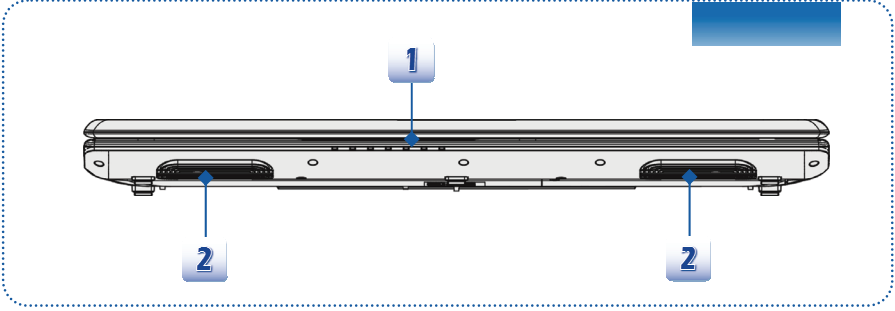
- **Web kamerası** işlevini açmak için **Fn** düğmesini basılı tutun ve ardından **F6** düğmesine basın. Kapatmak için yeniden basın.



Uçak Modu

- **Uçak Modu** işlevini açmak veya kapatmak için **Fn** düğmesini basılı tutun ve ardından **F10** düğmesine basın.
- Uçuş güvenliği nedeniyle, uçuştayken daima Uçak Modunu açmanız önerilir.
- Aygıt durumunu kontrol etmek için, masaüstündeki **[Başlat/ Ayarlar/ Bilgisayar Ayarlarını Değiştir/ Kablosuz/ Uçak modu]** altındaki Uçak modu anahtarı simgesine bakın.
- WLAN veya Bluetooth işlevini etkinleştirmek için, lütfen 3. bölümdeki **"Windows 8 için Kablosuz Etkinleştirilmesi"** kısmında verilen yönergelere bakın.

Önden Görünüm



1. Durum LED'i



Sabit Disk/ Optik Sürücü Aygıtı Kullanıldığında

Sistem sabit disk veya optik sürücü aygıtına eriştiğinde mavi olarak yanıp söner.



Bluetooth

Bluetooth

- Bluetooth işlevi etkinleştirildiğinde Bluetooth LED göstergesi mavi yanar.
- **Uyarı:** Uçuş güvenliği için, uçaktayken bu LED göstergesinin sönmük olduğundan emin olun.
- **Not:** Bluetooth Function (Bluetooth İşlevi) kullanıcıların satın aldığı modele bağlı olarak isteğe bağlı desteklenebilir.
- Gerekirse daha fazla bilgi için yerel distribütör ile iletişime geçin.



WLAN(WiFi)

Kablosuz Yerel Ağ (WiFi) (isteğe bağlı)

- **Kablosuz LAN (WiFi)** işlevi etkinleştirildiğinde bu LED göstergesi mavi yanar.
- Bu işlev devre dışı bırakıldığında LED göstergesi söner.
- **Not:** Yukarıda listelenen işlevler, satın alınan modellere bağlı olarak desteklenebilir..
- **Uyarı:** Uçuş güvenliği için, uçaktayken WLAN ve Bluetooth LED göstergelerinin sönmük olduğundan emin olun.
- Windows 8 işletim sisteminde WLAN veya Bluetooth işlevini etkinleştirmek veya devre dışı bırakmak için, lütfen bölüm 3'teki "**Windows 8 için Kablosuz Etkinleştirilmesi**" inde verilen yönergelere bakın.

- Gerekirse kablosuz ile ilgili daha fazla bilgi için yerel distribütör ile iletişime geçin.



Pil Durumu

- Pil şarj olurken parlak mavi.
- Şarj durumu düşük iken koyu sarı renkte yanar.
- Pil başarısız bittiğinde ve yeni bir pilin takılması tavsiye edildiğinde koyu sarı yanıp söner. Üretici tarafından önerilen eşdeğer pil türünü satın almak için yerel satıcınıza başvurun.
- Tam olarak şarj olduğunda veya AC/DC adaptörü bağlantısı kesildiğinde Pil LED'i söner.



Caps Lock: Caps Lock işlevi devredeyken mavi renkte yanar.



Num Lock: NumLock işlevi devredeyken mavi renkte yanar.



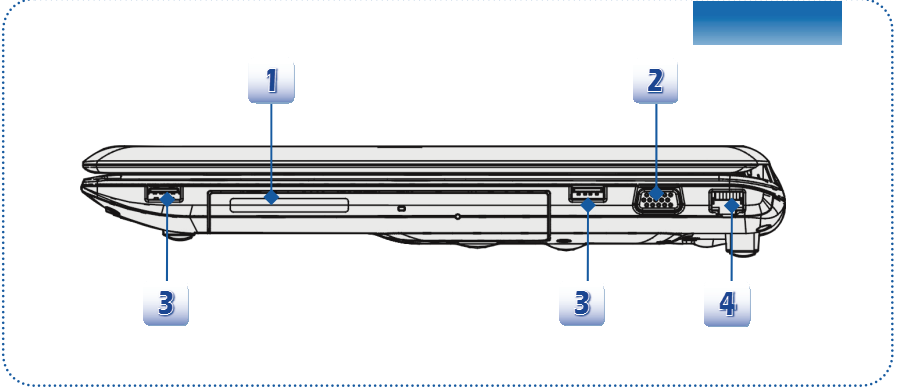
Uyku Durumu

- Sistem uyku modundayken mavi yanar.
- Sistem kapatıldığında LED söner.

2. Soğutma Fanı

Soğutma fanı sisteminizin soğutulması için tasarlanmıştır. Havalandırıcıyı bloke ETMEYİN.

Sağdan Görünüm



1. Optik Aygıt Sürücüsü

Bu dizüstü bilgisayar bir adet optik drive (sürücü) aygıtıyla gelir. Satın aldığınız modele göre önceden takılan optik sürücünün özellikleri değişebilir.

2. VGA Yuvası

15-pin D-sub VGA yuvası, bilgisayarınızı standart bir VGA uyumlu görüntü aygıtına (monitör veya projektör gibi) bağlamanıza olanak verir.

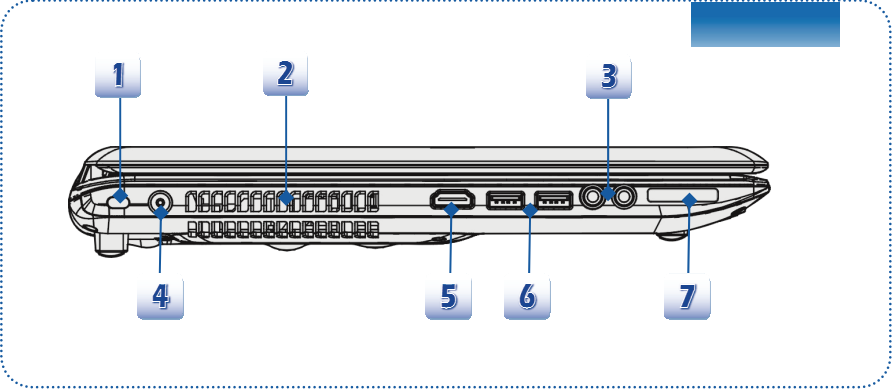
3. USB 2.0 Yuvası

USB 2.0 yuvası, fare, klavye, modem, yazıcı, taşınabilir depolama aygıtları gibi USB arabirimi kullanan çevre birimlerini bilgisayarınıza bağlamanızı sağlar.

4. RJ-45 Bağlantı Yuvası

10/100/1000 Ethernet bağlantısı ile yerel ağa bağlanabilirsiniz.

Soldan Görünüm



1. Kensington Kilidi

Bu dizüstü bilgisayarda, kullanıcıların dizüstü bilgisayarın anahtarlar veya mekanik PIN aygıtıyla ve kauçuk kaplı metal bir kabloyla bir yerde güvenliğini sağlayabilecekleri bir Kensington Kilidi deliği bulunmaktadır. Kablonun ucunda kablunun ağır bir masa veya başka benzer ekipman gibi sabit bir nesnenin etrafından ilmek yapılmasını sağlayan küçük bir halka vardır.

2. Soğutma Fanı

Soğutma fanı sisteminizin soğutulması için tasarlanmıştır. Havalandırıcıyı bloke ETMEYİN.

3. Ses Bağlantı Noktası Konektörü

Bu girişler, Hi-Fi özellikli yüksek kalite stereo ses özelliklerini desteklemektedir.



Mikrofon

- Harici mikrofon girişi.



Kulaklık

- Hoparlör veya kulaklık konektörü.

4. Güç Girişi

Dizüstü bilgisayarınız AC/DC adaptörüne bu giriş ile bağlanır.

5. HDMI Konektörü



HDMI (Yüksek Tanımlamalı Multimedya Arabirimi), standart, gelişmiş ve yüksek tanımlamalı video, tek kabloda çok kanallı dijital sesi destekleyen bilgisayarlar, ekranlar ve tüketici elektroniği aygıtları için yeni bir arabirim standardıdır.

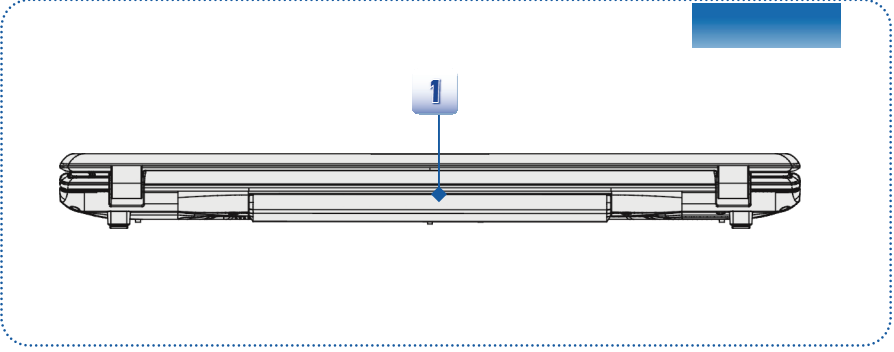
6. USB 3.0 bağlantı noktaları

USB 3.0 (Süper Hızlı USB) depolama aygıtı, sabit sürücü veya video kamera gibi çeşitli aygıtları bağlamak için daha yüksek arabirim hızları sunar ve yüksek hızlı veri aktarımına göre daha fazla avantaj sağlar.

7. Kart Okuyucu

Yerleşik kart okuyucu SD (Secure Digital) destekleyebilir. Daha fazla ve doğru bilgi için yerel satıcınıza başvurun ve desteklenen bellek kartlarının bilgi verilmeden değiştirilebileceğini unutmayın.

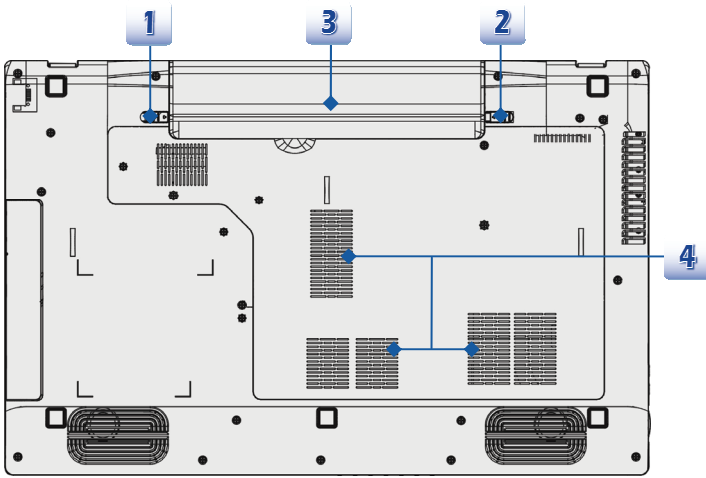
Arkadan Görünüm



1. PİL

Bu dizüstü bilgisayar AC adaptörü çıkarıldığında pil takımıyla beslenir.

Alt Taraftan Görünüm



1. Pil Çıkartma Düğmesi

Bu düğme, pili yerinden çıkartmanıza yardımcı olan yaylı bir sistemdir. Bir elinizle bu düğmeye basıp diğer elinizle dikkatlice pili kaldırın.

2. Pil Yuvası Açma/Kapatma Kilidi

Bu düğme kilitli konumda iken pil yerinden çıkartılamaz. Pili çıkartabilmek için öncelikle bu kilidi açık konuma getirin.

3. Pil

Bu dizüstü bilgisayar AC/DC adaptörü çıkarıldığında pil takımıyla beslenir.

4. Soğutma Fanı

Soğutma fanı sisteminizin soğutulması için tasarlanmıştır. Havalandırıcıyı bloke ETMEYİN.

❖ Teknik Özellikler

Özellikler bildirim yapılmaksızın değiştirilebilir. Satılan asıl ürünler bölgelere göre farklıdır. Lütfen ayrıntılı özellikleri yerel bayinizle kontrol edin.

Fiziksel Özellikler	
Boyutlar	417 (G) x 269 (D) x 39 (Y) mm
Ağırlık	3,0 kg (6 hücreli pil ile birlikte)
İşlemci	
Soket	946 uç, rPGA
İşlemci Tipi	Intel® Shark Bay Haswell
Desteklenen İşlemciler	Intel® Quad/ Dual-Core işlemci
L3 Bellek	8MB'a kadar (işlemci özelliğine göre)
Ana Yonga	
PCH	Intel® Lynx Point (HM8 serisi)
Bellek	
Bellek Teknolojisi	DDR3L 1600 MHz
Bellek	DDR3L SO-DIMM X 2 yuva 4G/8G DDR3L SDRAM
Maksimum	16 GB'a Kadar
Güç	
AC/DC Adaptörü (1) (isteğe bağlı)	65W, 19V Giriş: 100~240V, 1,5A~2,0A, 50~60Hz Çıkış: 19V --- 3,42A ⊖●⊕
AC/DC Adaptörü (2) (isteğe bağlı)	90W, 19V Giriş: 100~240V, 1,5A~2,0A, 50~60Hz Çıkış: 19V --- 4,74A ⊖●⊕
AC/DC Adaptörü (3) (isteğe bağlı)	120W, 19,5V Giriş: 100~240V, 1,5A~2,0A, 50~60Hz Çıkış: 19.5V --- 6,15A ⊖●⊕
Pil Tipi	6 hücreli / 9 hücreli (isteğe bağlı)
RTC Pil	Var

Depolama (Burada listelenen ögeler bildirim yapılmadan deęiřtirilebilir)

HDD form faktörü	2,5" HDD / SSHD (isteęe baęlı)
Optik Aygıt Sürücüsü	Super Multi / Blu-ray (isteęe baęlı)

I/O Yuvası

Monitör(VGA)	D-Sub x 1
USB	2 adet (USB 3.0) 2 adet (USB 2.0)
Mikrofon giriři / Giriř	1 adet
Kulaklık Çıkışı	1 adet
RJ45	1 adet
HDMI	1 adet
Kart Okuyucu	x 1 (SD) Desteklenen bellek kartları bildirim yapılmadan deęiřtirilebilir.

İletişim Baęlantı Noktası

LAN	10/100/1000 Ethernet
Kablosuz Yerel Alan Aęı	İsteęe Baęlı Olarak Desteklenmektedir
Bluetooth	İsteęe Baęlı Olarak Desteklenmektedir

Ekran

LCD Tipi	17,3" LED Panel
Parlaklık	klavye kısayol tuřlarından ayarlanabilir

Görüntü

Grafik Kartı	Ayrı/ UMA (İsteęe baęlı) NVIDIA Optimus teknolojisini destekli.
CRT Çıkışı	Desteklenmektedir
HDMI Çıkışı	Desteklenmektedir

Ses	
Ses Kumandası	Realtek® ALC269
Dahili Hoparlörler	2 adet
Dahili Mikrofon	1 adet
Ses Şiddeti	Klavye üzerinden atanmış düğmelerle ve yazılımsal olarak ayarlanabilir

Yazılım & BIOS	
USB Flaşla Yükleme	USB floppy ve USB flash; yalnızca DOS ortamında
BIOS	Fast Boot Desteği

Diğer	
Uyumluluk	WHQL
Kensington Kilit Deliği	1 adet

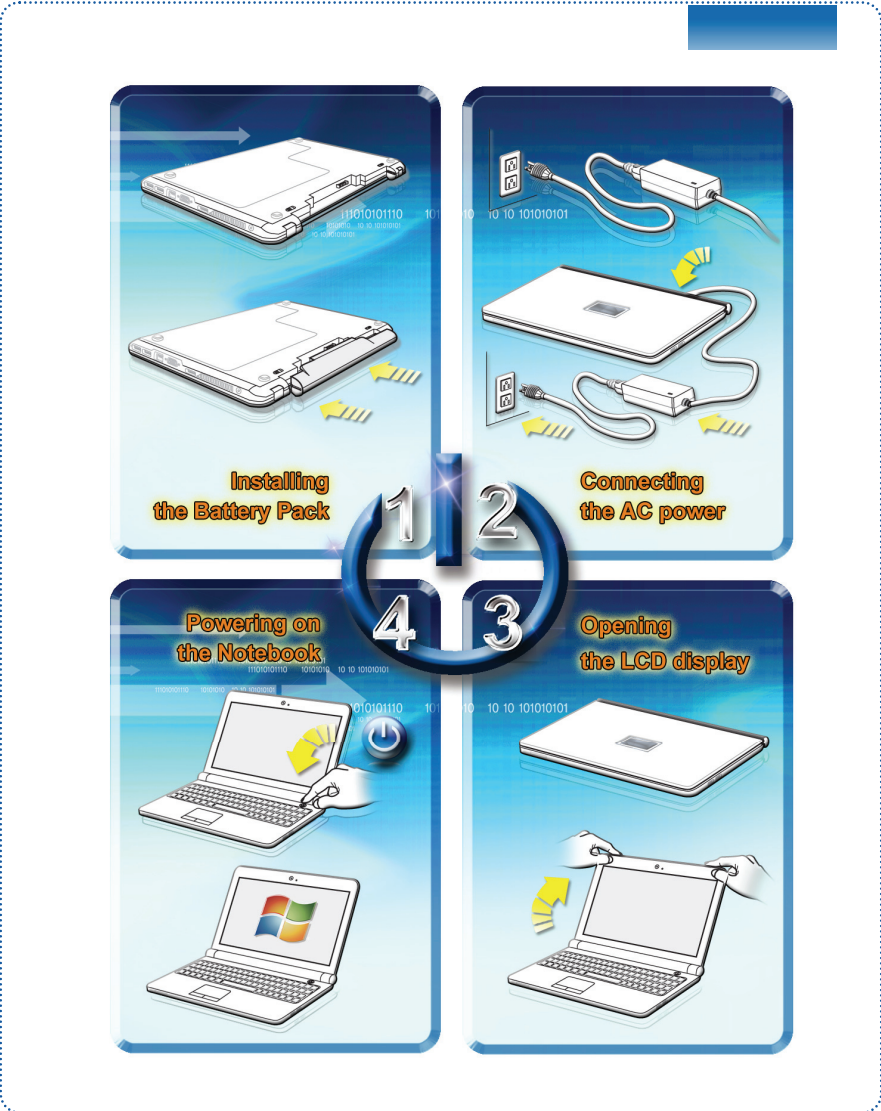
3

Başlarken



❖ Dizüstü Bilgisayarı Kullanmaya Başlayın

Bu dizüstü bilgisayarın yeni kullanıcılarına, bilgisayarı kullanmaya başlamak için aşağıdaki gösterimleri izlemeyi öneririz.



❖ Güç Yönetimi

AC Gücü

İlk kullanımda AC/DC adaptörünü dizüstü bilgisayara bağlamanızı ve bu dizüstü bilgisayarı kullanırken AC gücünü kullanmanızı şiddetle tavsiye ederiz. AC gücü bağlandığında, pil hemen şarj edilmeye başlayacaktır.

NOT Dizüstü bilgisayarınızla birlikte verilen AC/DC adaptör, bu cihazla birlikte kullanılması için tasarlanmıştır. Farklı bir model adaptörün kullanılması dizüstü bilgisayarınız ve bilgisayarınıza bağlı bulunan diğer cihazların bozulmasına neden olabilir.

Kullanım sırasında bir miktar ısı üretebileceği için AC/DC adaptörünü örtmeyin. Kullanım sırasında AC/DC adaptörden gelen ısıya her zaman dikkat edin.

Pil Gücü

Bu dizüstü bilgisayar, yüksek kapasiteli Li-ion pil ile çalışmaktadır. Şarj edilebilir olan bu pil, bilgisayarınızın dahili güç kaynağıdır.

Kullanıcılar pil takımını kendileri sökmeye çalışırsa pil takımının hasar görebileceğini unutmayın. Ayrıca, pil paketinin yetkisiz teknisyenler tarafından sökülmesinin, pil paketinin sınırlı garantisini geçersiz kılacağı için lütfen unutmayın.

Hatalı pil yerleşiminden kaynaklanabilecek patlamaları engellemek için, yalnızca aynı türden ya da cihaz üreticisinin tavsiye ettiği türden piller kullanın.

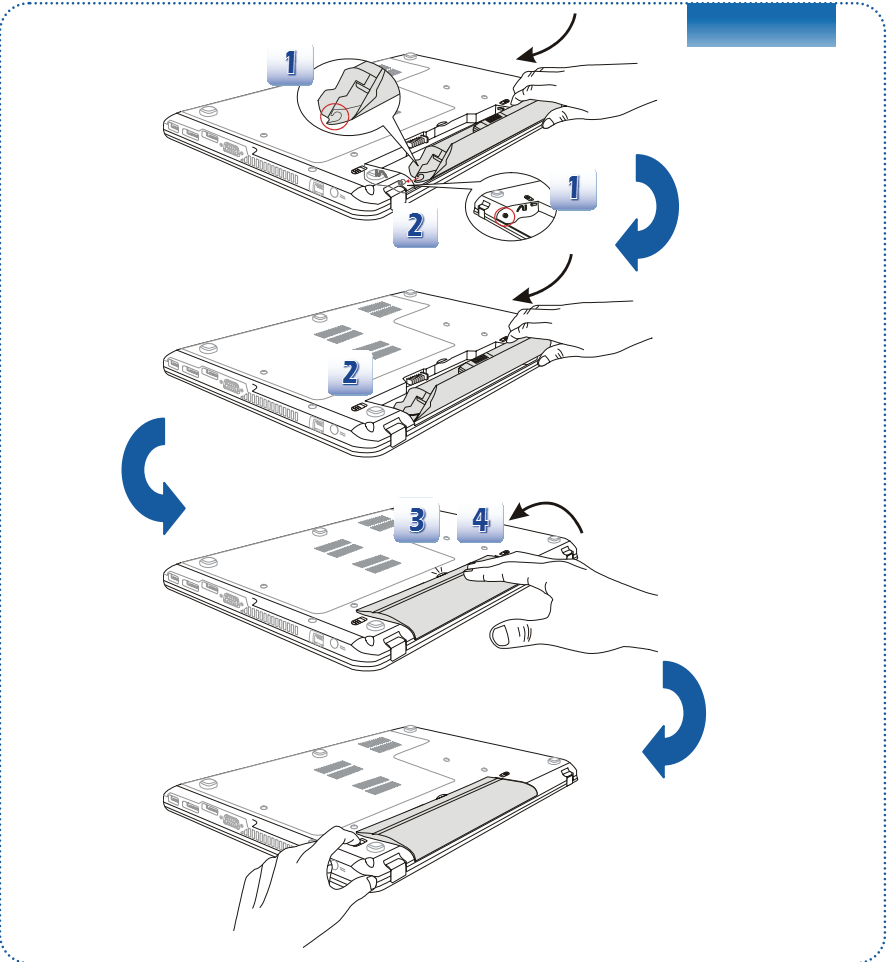
Pili her zaman güvenli bir yerde saklayın.

Kullanılmayan pil paketlerini geri dönüştürmek için lütfen yerel yasa ve düzenlemelere uyun.

Yeterli güç kaynağı için daima başka bir pil paketinin yedekte tutulması önerilir. Lütfen dizüstü bilgisayarınızla uyumlu bir pil takımı satın almak için yerel satıcınıza başvurun.

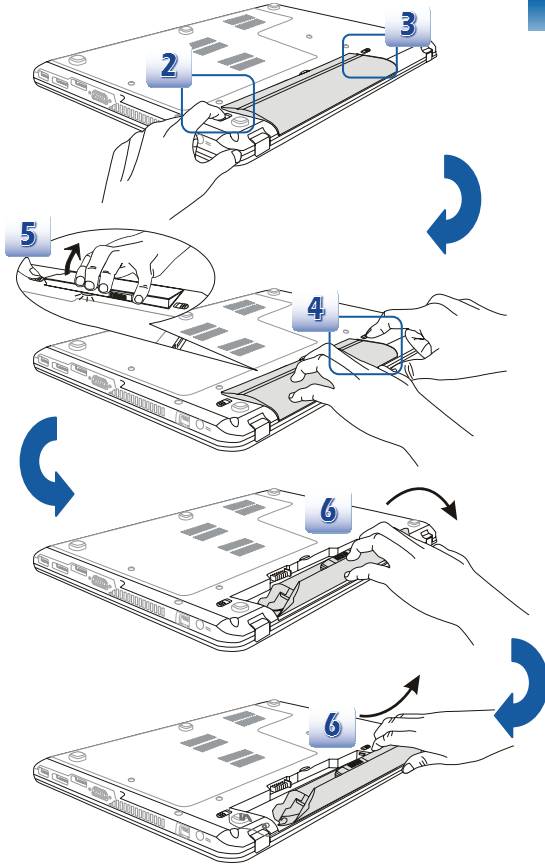
Pil Paketini Yerleştirme

1. Pili takmak için önce, aşağıda gösterildiği gibi pil paketinin sabit kolonunu ve pil tepsisindeki pil civatasını bulun.
2. Sabit kolonu ve pil civatasını doğru yönde hizalayın ve düzgün şekilde birleştiklerinden emin olun.
3. Pil paketini aşağıda gösterilen yönde ters çevirin.
4. Pil paketini pil tepsisine sabitlemek için pil paketine bastırın.
5. Pil bölmesinin güvenli bir şekilde yerine sabitlendiğinden emin olmak için kilitleme/açma düğmesini Kilitletli konumuna getirin.



Pil Paketini Serbest Bırakma

1. Pili çıkarmadan önce, dizüstü bilgisayarın kapalı ve AC gücü bağlantısının çekili olduğundan emin olun.
2. Kilitleme/açma düğmesini açma konumuna getirin.
3. Alt kısımdaki pil çıkartma düğmesini bulun.
4. Açma düğmesini alt tarafta gösterildiği gibi pil bölmesi açma yönünde basılı tutun.
5. Parmak ucunuzla pil paketinin kenarını pil tepsisinden çıkarın.
Pil paketini çıkarmaya çalışırken parmağınıza dikkat edin.
6. Önce pil paketini dikin ve pil paketini dışarı çekin. Burayı zorlamayın.



Pil Güvenlik İpuçları

Pilin hatalı kullanımı ya da hatalı yerleştirilmesi, ciddi yaralanmalara sebebiyet verebilecek yangın veya patlama riskleri taşır.

- Dizüstü bilgisayarınızın pilini sadece aynı model veya aynı özelliklerde bir pil ile değiştirin.
- Pil kutusunu sökmeyin, kısa devre yaptırmayın, ateşe atmayın ve 60° C (140° F) üzerindeki sıcaklıklara maruz bırakmayın.
- Çocukların ulaşamayacağı bir yerde tutun.
- Akmış ya da zarar görmüş pilleri kullanmayın.
- Pilleri atarken yerel/bölgesel yönetmelikleri dikkate alın. Bitmiş pillerin atılması için gerekli yönergeleri yetkililerden öğrenin.

Pil gücünün verimli kullanımı

Güçün verimli kullanılması, dizüstü bilgisayarınızın çalışması sırasında önemlidir. Güç yönetimi iyi yapılmadığı takdirde kaydetmediğiniz verileri ve özelleştirdiğiniz ayarları kaybedebilirsiniz.

Pil ömrünü optimize etmek ve aniden güç kaybını önlemek için aşağıdaki ipuçlarını okuyun:

- Sisteminiz bir süre işlem yapmayacaksa bekleme moduna geçin, ya da bekleme konumuna geçme süresini kısaltın.
- Dizüstü bilgisayarınızı bir süre kullanmayacaksanız sistemi kapatın.
- Gereksiz ayarları devredışı bırakın veya kullanılmayan çevre aygıtlarını çıkarın.
- Mümkün olduğunda bir AC/DC güç kablosunu sisteme bağlayın.

Pilin Şarj edilmesi

Pil, bilgisayarınızda takılı olduğunda şarj edilebilir konumdadır. Piliinizi şarj ederken aşağıdaki noktaları göz önünde bulundurun:

- Piliinizin şarjı boşalmış ise verilerinizi kaydedip çalışan tüm uygulamaları sonlandırın ve bilgisayarınızı kapatın.
- Harici AC/DC adaptörünü prize takın.
- Piliiniz şarj olurken bilgisayarınızı kullanabilir, bekleme konumuna geçirebilir veya bilgisayarınızı kapatabilirsiniz.
- Pil paketi "bellek etkisi" olmayan Lityum-iyon pil hücreleri kullanır. Pili şarj etmeden önce boşaltmak gerekli değildir. Yine de ayda bir kez pili tamamen boşaltıp tekrar şarj etmeniz önerilir.
- Dizüstü bilgisayarınızı uzun bir süre kullanmayacaksanız pili bilgisayarınızdan çıkartmanızı öneririz. Bu işlem pil ömrünü uzatmak için faydalı olabilir.
- Piliinizin dolmuş süresi, şarj sırasında çalışan uygulamalara göre değişebilir.

Windows İşletim Sisteminde Güç Yönetimi

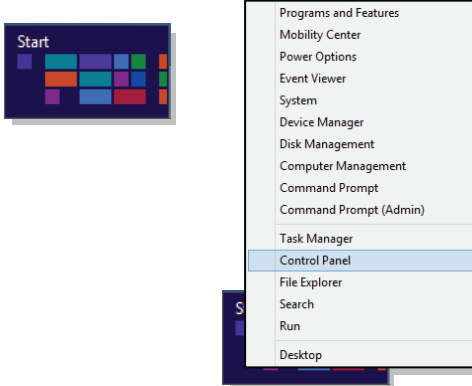
Kişisel bilgisayarların (PC'ler) ve monitörlerin güç yönetimi çevreye fayda sağlamanın yanı sıra önemli oranda elektrik tasarrufu yapmayı da sağlar. Enerji verimi için, ekranınızı kapatın veya kullanıcı eylemsizlik süresi geçtikten sonra bilgisayarınızı bekleme/kış uykusu moduna ayarlayın.

Windows OS'de güç yönetimini ayarlamak için aşağıdaki talimatları takip edin:

Windows İşletim Sistemi'ndeki "**Güç Seçenekleri**" monitörünüzün, sabit disk sürücüsü ve pilinizin güç yönetimi özelliklerini kontrol etmenize izin verir.

1

Fare imlecini ekranın sol köşesine sürüklediğinizde **Start (Başlat)** simgesi görünecektir. Seçim menüsünü göstermek için simgeyi sağ tıklayın. Menüden **Denetim Masası** öğesini seçin.



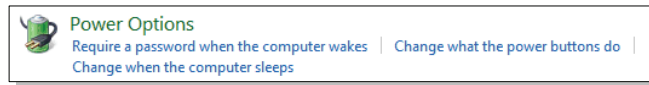
2

Sistem ve Güvenlik'i tıklayın.



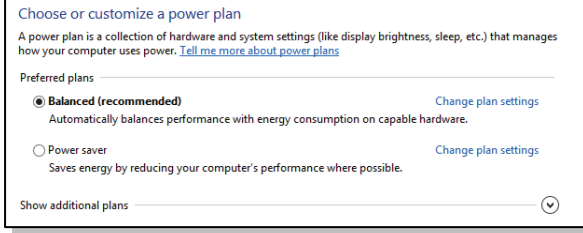
3

Ardından Güç Seçenekleri'ni tıklayın.



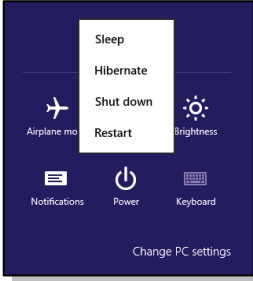
4

Daha sonra kişisel ihtiyaçlarınıza uygun bir güç planı seçin.



5

Güç simgesi, aşağıdakiler gibi çeşitli ve ilgili seçenekleri gösterecektir:



6

Bilgisayarınızı güç düğmesine basarak güç tasarruf modundan uyandırabilirsiniz.

Enerji Tasarruf İpuçları

- Bilgisayarın güç tüketimini yönetmek için ECO güç tasarrufu fonksiyonunu etkinleştirin.
- Kullanıcı eylemsizlik süresi geçtikten sonra monitörü kapatın.
- Güç tasarrufu moduna geçmek için Fn ve F12 uyku modu tuşlarından yararlanın.
- Bilgisayar güç yönetiminizi iyileştirmek için Windows İşletim Sistemi altındaki Güç Seçeneklerinden ayarları yapın.
- Sıfır enerji tüketimini elde etmek için bilgisayar belirli bir süre kullanılmayacaksa, her zaman AC güç kablosunun bağlantısını kesin veya pil paketini çıkarın ya da fişi prizden çekin.

Güç yönetimi özelliği, bir süre kullanıcı etkinliği olmadığında bilgisayarın düşük güç ya da "Uyku" modunu başlatmasına olanak tanır. Bu özellik, harici bir ENERGY STAR nitelikli ekranla kullanıldığında, ekranın benzer güç yönetimi özelliklerini de destekler. Bu olası güç tasarruflarından yararlanmak için, sistem AC güçle çalışırken aşağıdaki yöntemlerde davranış göstermesi için, güç yönetimi özelliğine ön ayar yapılmıştır:

- 5 dakika sonra ekranı kapat
- 10 dakika sonra Uyku Modunu başlat

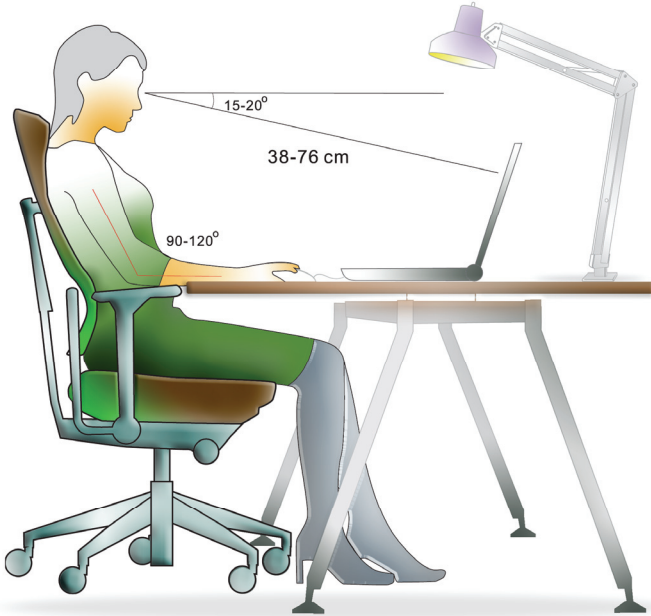
Güç/Uyku düğmesine basıldığında bilgisayar Uyku modundan çıkar. Bilgisayar, LAN'da uyanma (WOL) özelliği etkinleştirildiğinde de, bir ağ sinyaline yanıt vermek için Uyku modundan çıkar.

❖ Temel İşlemler

Dizüstü bilgisayarlar ile yeni tanışıyorsanız, çalışmanız sırasında güvenli ve rahat olmanızı sağlayacak aşağıdaki talimatları gözden geçirmenizi öneririz.

Güvenlik ve Rahatlık için ipuçları

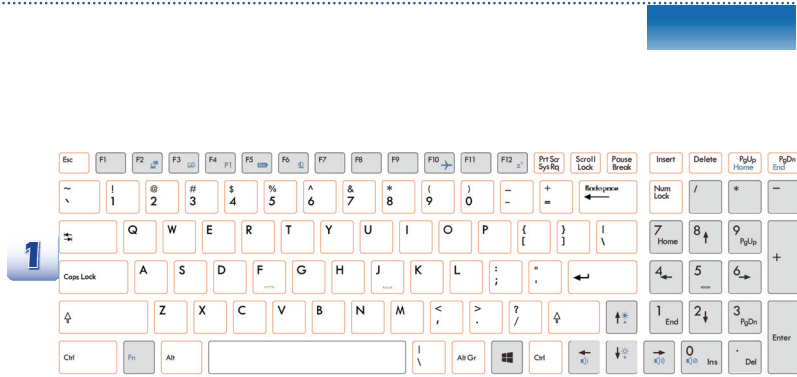
Dizüstü bilgisayar, çalışmanızı her yerde yapabilmenizi sağlayan taşınabilir bir platformdur. Fakat uzun soluklu çalışmalarda iyi bir çalışma alanı belirlemek çok önemlidir.



1. Çalışma ortamınız yeterli aydınlatmaya sahip olmalıdır.
2. Çalışma koltuğunuz ve masanızın yüksekliğini çalışırken vücudunuzun şekline uygun olarak ayarlayınız.
3. Sandalyede otururken, sandalyenin arkalığını (varsa) sırtınızı rahat bir şekilde destekleyecek şekilde ayarlayın.
4. Ayaklarınızı rahat bir şekilde yere basınız, böylece dizleriniz ve bilekleriniz çalışırken doğru konumda (yaklaşık 90 derece) olacaklardır.
5. Bileklerinizi desteklemek için ellerinizi masanın üstüne doğal bir şekilde koyun.
6. En iyi görüntüyü sağlamak için LCD panelin açısını/konumunu ayarlayın.
7. Rahatsız olabileceğiniz yerlerde dizüstü bilgisayarınızı kullanmaktan kaçının.
8. Duruşunuzu / oturuşunuzu sık sık değiştirin.
9. Düzenli olarak vücudunuzu esnetin ve egzersiz yapın.
10. Düzenli molalar vermeyi ihmal etmeyin.

Klavyeyi tanıyın

Bu düzüstü bilgisayar tam işlevli bir klavyeye sahiptir. Bu klavyenin kullanımını dört grupta toplayabiliriz: Daktilo tuşları, Ok tuşları, numerik tuşlar ve Fonksiyon tuşları.



1. Daktilo Tuşları
2. Numerik tuşlar
3. Ok tuşları / Fonksiyon tuşları

Daktilo Tuşları

Esas klavye işlemini sağlamanın yanı sıra, bu daktilo tuşları [Ctrl], [Alt], ve [Esc] tuşu gibi birkaç özel amaçlı tuşu da sağlar.

Kilit tuşlarına basıldığında, o işlevle ilgili LED ışığı yanacaktır:

1. Num Lock: Bu tuşa basarak Num Lock özelliğini açıp kapatabilirsiniz. Bu özellik etkinleştirildiğinde, sayısal tuşlar üzerindeki sayısal tuş takımını kullanabilirsiniz.
2. Caps Lock: Bu tuşa basarak Caps Lock özelliğini açıp kapatabilirsiniz. Bu özellik açık olduğunda, karakterler büyük harflerle yazılacaktır.
3. Scroll Lock: Bu tuşa basarak Scroll Lock özelliğini açıp kapatabilirsiniz. Bu tuşun programlara göre farklı işlevleri vardır ve genellikle DOS ortamında kullanılır.

Nümerik tuşlar

Klavyeden sayısal tuşları bulun ve sayıları ve hesaplamaları girmek amacıyla bu sayısal tuşları kullanmak için Num Lock işlevini etkinleştirin.

Ok (Yön) Tuşları


Dört imleç (ok) tuşu ve [Home], [PgUp], [PgDn], [End] tuşları imleç hareketini kontrol etmek için kullanılır.

Sağ üst köşedeki [Backspace] tuşu, [Ins] ve [Del] tuşları metin düzenleme işlevleri içindir.

Fonksiyon tuşları

■ Windows Tuşları

Klavyede, Başlat menüsünü açmak ve kısayol menüsünü çalıştırmak gibi Windows'a özel

işlevleri gerçekleştirmek için kullanılan Windows Logosu tuşunu () görebilirsiniz. Daha fazla bilgi için, lütfen Windows kılavuzuna ve çevrimiçi yardıma başvurun.

■ Genel [Fn] Tuşları








Görüntü çıkışı LCD ve harici monitör arasında değiştirmenizi sağlar.



Dokunmatik yüzey işlevini açma veya kapatma.






LCD ekran parlaklığını azaltır.

	LCD ekran parlaklığını artırır.
	Dahili hoparlörlerin ses çıkış düzeyini azaltır.
	Dahili hoparlörlerin ses çıkış düzeyini artırır.
	Bilgisayarınızın ses işlevini durdurur.
	Dizüstü bilgisayarını uyku durumunda getirir. (sistem yapılandırmasına bağlı olarak).

■ Hızlı Başlatma [Fn] Tuşları

Belirli uygulamaları veya araçları etkinleştirmek için klavyedeki [Fn] işlevlerini kullanın. Bu hızlı erişim tuşlarının yardımıyla, kullanıcılar daha etkin çalışabilir.

 Kullanıcı Tanımlı ya da Windows Arama (isteğe bağlı)	<ul style="list-style-type: none">• Kullanıcı Tanımlı uygulamayı başlatmak için Fn düğmesini basılı tutun ve daha sonra F4 düğmesini düğmesine basın.• Veya Windows Arama fonksiyonunu başlatmak için Fn düğmesini basılı tutun ve daha sonra F4 düğmesini düğmesine basın.
 ECO Engine (ECO Motoru) (Güç Tasarrufu)	<ul style="list-style-type: none">• ECO Engine (ECO Motoru) tarafından sağlanan çeşitli güç tasarruf modları arasında geçiş yapmak ve bu fonksiyonu aralıksız olarak kapatmak için Fn düğmesini basılı tutun ve daha sonra F5 düğmesine basın.
 Web kamerası	<ul style="list-style-type: none">• Web kamerası işlevini açmak için Fn düğmesini basılı tutun ve ardından F6 düğmesine basın. Kapatmak için yeniden basın.

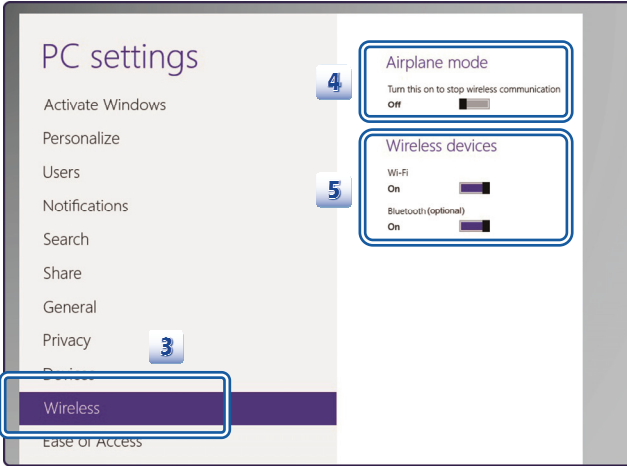
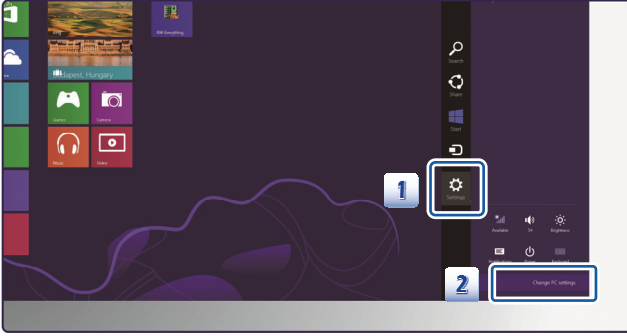


Uçak Modu

- **Uçak Modu** işlevini açmak veya kapatmak için **Fn** düğmesini basılı tutun ve ardından **F10** düğmesine basın.
- Uçuş güvenliği nedeniyle, uçuştayken daima Uçak Modunu açmanız önerilir.
- Aygıt durumunu kontrol etmek için, masaüstündeki **[Başlat/ Ayarlar/ Bilgisayar Ayarlarını Değiştir/ Kablosuz/ Uçak modu]** altındaki Uçak modu anahtarı simgesine bakın.
- WLAN veya Bluetooth işlevini etkinleştirmek için, lütfen **"Windows 8 için Kablosuz Etkinleştirme"**nde verilen yönergelere bakın.

Windows 8 için Kablosuz Etkinleştirilmesi

1. Masaüstünde **"Settings" (Ayarlar)** simgesini bulun ve tıklayın.
2. **"Change PC settings" (Bilgisayar ayarlarını değiştir)** i tıklayarak **"PC settings" (Bilgisayar ayarları)** ana sayfasına girin.
3. **"Wireless" (Kablosuz)** altındaki **"Wireless devices" (Kablosuz aygıtlar)** seçimlerini kapatın.
4. Burada Uçak modunun KAPALI olarak ayarlandığından emin olun.
5. İşlev değiştirme çubuğunu kaydırarak WLAN veya Bluetooth işlevini kapatın/açın. Aygıt durumunu kontrol etmek için Durum LED'ine bakın.
Aygıt durumunu denetlemek için Durum LED'ine başvurun.

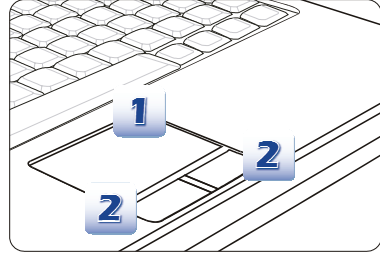


1. Uçak modu AÇIK olarak ayarlandığında, WLAN ve Bluetooth işlevi aynı anda devre dışı bırakılacaktır.
2. Burada sağlanan bilgiler yalnızca başvuru amaçlıdır ve bildirim yapılmaksızın değişebilir.

Touchpad'i Tanıyın

Bilgisayarınıza tümleşik olan touchpad, standart fareyle tamamen uyumlu bir işaretleme aracıdır. Ekranda imlecin konumunu işaret ederek ve iki düğmesiyle seçim yaparak dizüstü bilgisayar kontrol etmenize olanak tanır.

1. İmleç Hareket Alanı
Bu basınca duyarlı alan üzerinde parmağınızı gezdirerek ekranda fare işaretçisini kontrol edebilirsiniz.
2. Sağ / Sol Düğmeleri
Farenizin sağ/ sol tuşu ile aynı işleve sahiptir.



Touchpad'in Kullanımı

Aşağıda, touchpad'i kullanırken size kolaylık sağlayacak ipuçları bulunmaktadır:

■ Touchpad'in Yapılandırılması

Touchpad'inizi kişisel kullanım ihtiyaçlarınıza göre ayarlayabilirsiniz. Örneğin solaksanız, iki tuşun fonksiyonlarının yer değiştirmesini isteyebilirsiniz. Buna ek olarak ekrandaki işaretçinin şeklini, hareket hızını ve diğer gelişmiş ayarlarını da yapabilirsiniz.

Touchpad'inizin ayarlarını yapmak için Windows işletim sistemindeki standart Microsoft ya da IBM PS/2 sürücüsünü kullanabilirsiniz. Bunun için **Control Panel (Denetim Masası)** içerisindeki **Mouse Properties (Fare Özellikleri)** penceresini kullanabilirsiniz.

■ Konumlandırma ve Hareket

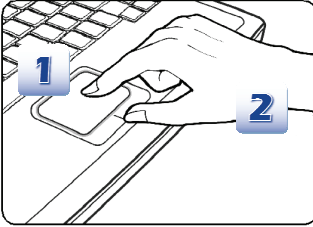
Parmağınızı (genellikle işaret parmağı) touchpad üzerine yerleştirdiğinizde, bu dörtgen alan ekranınızın bir minyatür modeli haline gelecektir. Ekrandaki fare imleci sizin hareketinizle birlikte hareket edecektir. Dörtgen alanın kenarlarına geldiğinizde parmağınızı kaldırıp touchpad üzerinde uygun bir alana koyarak harekete devam edebilirsiniz.

■ İşaretleme ve tıklama

İşaretçiyi bir simge, menü veya komut üzerine getirdiğinizde üzerine getirdiğinizde, bunu seçmek için sol touchpad tuşuna basın ya da touchpad üzerine hafifçe vurun. Bu işlem, işaretleme ve tıklama, Notebook PC'nizin kullanım temelidir. Fare gibi geleneksel işaretleme aygıtlarının tersine, touchpad alanının tamamı sol fare tuşu görevini görür. Touchpad üzerindeki herhangi bir noktaya yapılan vuruş sol fare tuşuna basmakla aynı göreve sahiptir. İki kez art arda vuruş da çift tıklama görevini görecektir.

■ Taşıma ve Bırakma

Bilgisayarınızdaki dosya veya objelerin yerini değiştirmek için taşıma ve bırakma işlemini kullanabilirsiniz. İsteddiğiniz objenin üzerine gelerek touchpad üzerine hafifçe iki kez vurun ve ikinci vuruşta parmağınızı kaldırmadan bırakmak istediğiniz yöne hareket ettirin. Bırakmak istediğinizde parmağınızı touchpad üzerinden çekin. Bu harekete alternatif olarak, bir objeyi seçtikten sonra sol touchpad tuşuna basılı tutarak istediğiniz konuma taşıyabilir ve bırakmak istediğinizde parmağınızı sol tuştan kaldırabilirsiniz.



1. Parmağınızı panel üzerinde kaydırarak işaretçiyi hareket ettirin.
2. Bileğinizi masa üzerine rahat olacak biçimde yerleştirin.

Sabit Disk Hakkında

Dizüstü bilgisayarınız 2,5 inch boyutunda bir sabit diske (hard disk) sahiptir. Sabit disk sürücüsü, disket ya da CD gibi diğer depolama aygıtlarına göre daha hızlı ve daha yüksek depolama kapasitesine sahiptir. Bu nedenle işletim sistemi ve yazılım uygulamaları bu aygıtta yüklenir.

Beklenmedik veri kayıplarına karşı önlem olarak önemli dosyalarınızı düzenli olarak yedekleyin.

Sabit Disk LED'i yanarken bilgisayarınızı kapatmayın.

Bilgisayarınız açıkken sabit diski çıkarmayın. Sabit diskin değiştirilmesi sadece yetkili teknik personel tarafından yapılmalıdır. Sabit disk sürücüsünün değiştirilmesi yetkili bir kişi veya servis temsilcisi tarafından yapılmalıdır.

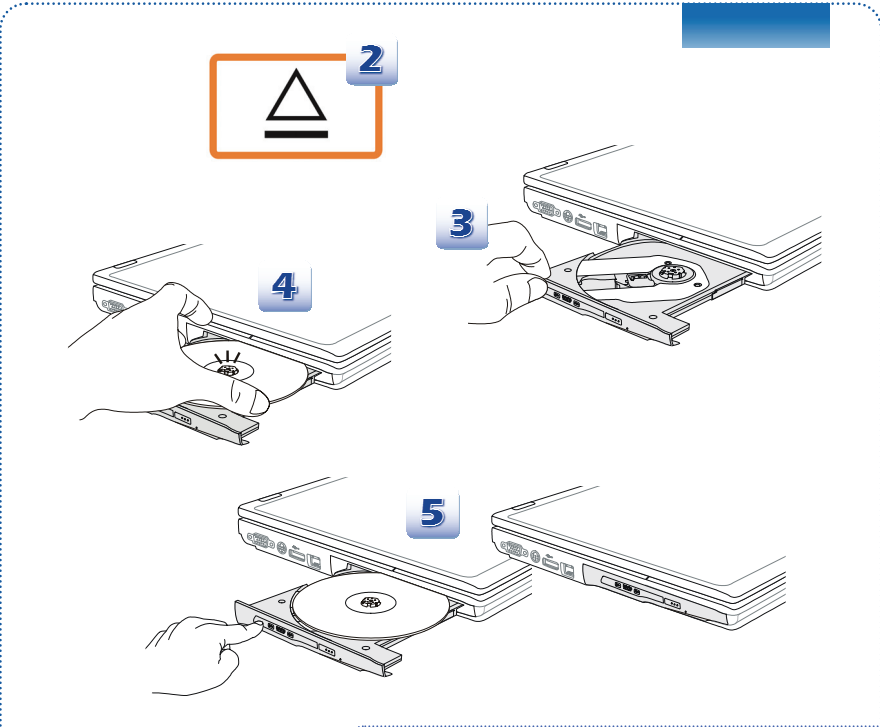
Optik Sürücü Aygıtının Kullanılması

izüstü bilgisayarınız bir adet optik aygıt sürücüsüyle gelir. Satın aldığınız modele göre önceden takılan optik sürücünüzün özellikleri değişebilir.

- DVD Super Multi: Çok işlevli bir DVD Dual sürücü özelliklerini, ayrıca DVD RAM sürücü özelliklerini taşır. CD-R, CD-RW, DVD-R/DVD-RW veya DVD+R/DVD+RW biçimlerini vb'ni yazabilir.
- Blu-ray: Yüksek tanımlı videoyu (HD) tek taraflı bir diskte tutan yüksek kapasiteli bir optik disk türüdür. Blu-ray, DVD için kullanılan MPEG-2'nin yanı sıra daha gelişmiş H.264 ve VC-1 video kodlama algoritmalarını (kodeklerini) destekler. Ayrıca, en yüksek HDTV çözünürlüğünü de destekler.

Diski Takma

1. Bilgisayarınızın açık olduğunu kontrol edin.
2. Klavyenin yanındaki EJECT hızlı başlatma tuşuna dokunduğunuzda, disk tepsi kısmen açılacaktır. ODD EJECT (ODD Çıkar) düğmesi salt DOS sistemi altında çalışır. Bununla birlikte, SCM uygulaması yüklü olmayan bir İşletim Sisteminde, EJECT (ÇIKAR) düğmesi çalışmayacaktır. Bu söz konusu olduğunda, kullanıcılar "My Computer" (Bilgisayarım)'da ODD'ye sağ tıklayabilir ve ODD tepsisini çıkarmak için "Eject" (Çıkar)'ı seçebilirsiniz.
3. Kızak hafifçe dışarı çıkacaktır. Kızağı yavaşça tamamen dışarı çekin.
4. Diskinizi kızağa etiketi yukarı bakacak şekilde yerleştirin. Yerine tam oturması için ortasına hafifçe bastırın.
5. Kızağı yuvasına itip kapatın.

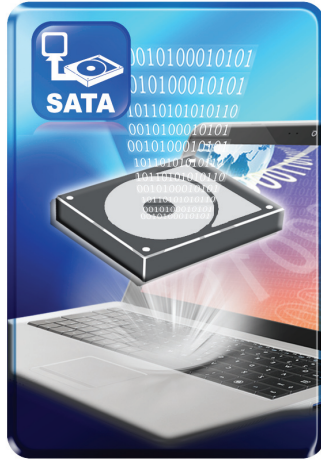
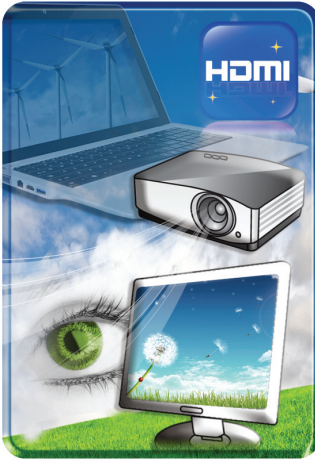


1. Kızağı kapatmadan önce diskin yerine tam olarak yerleşmiş olduğundan emin olun.
2. Disk tepsisini açık bırakmayın.
3. Burada gösterilen cihaz yalnızca başvuru amaçlıdır.

❖ Harici Aygıtların Bağlanması

Bilgisayarınızın arkasındaki G/Ç (giriş/çıkış) bağlantı noktaları, çevre birimlerini ve iletişim cihazlarını bağlamanıza olanak tanır. Burada listelenen tüm işlevler ve aygıtlar yalnızca bilgi amaçlıdır.

Çevre Birimler



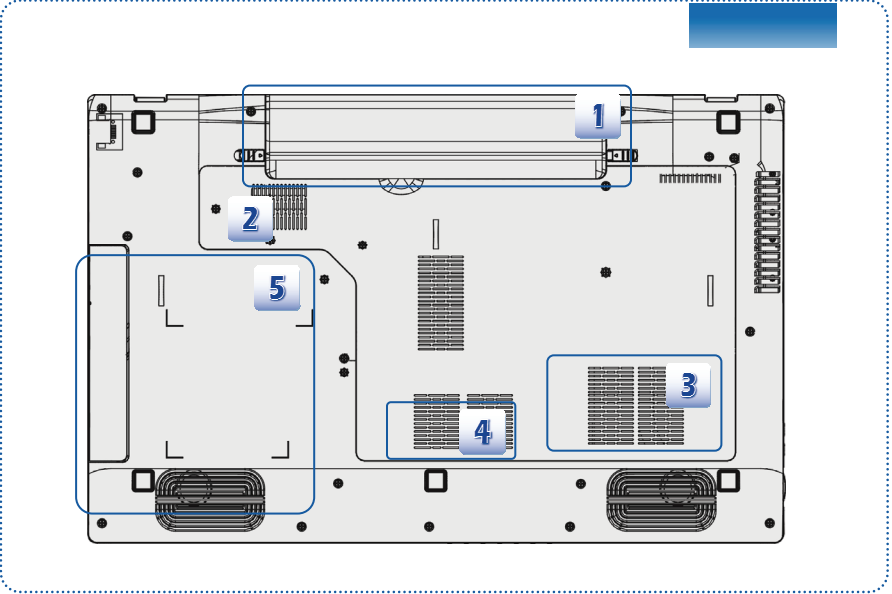
İletişim Cihazları



Burada listelenen işlevler, kullanıcıların satın aldığı modele bağlı olarak, isteğe bağlı desteklenir. Ayrıntılı bilgi için yerel bayinizle iletişime geçin.

❖ Parça Deęiřtirme ve Yükseltme

Kullanıcıların satın aldığı modele baęlı olarak kullanıcının talebi üzerine kullanıcıların satın aldığı ürüne önceden takılan bellek, sabit disk sürücüsü, kablosuz LAN / Bluetooth modülü ve pil takımı kullanıcı isteęiyle yükseltilebilir veya deęiřtirilebilir.



Bu dizüstü bilgisayar yüksek kapasiteye sahip Li-ion pil paketi ile donatılmıştır, pil paketi kullanıcılar tarafından deęiřtirilebilir.



Bu dizüstü bilgisayar kablosuz LAN/Bluetooth modülü ile donatılmıştır, modül yetkili bayi veya servis merkezi tarafından yükseltilebilir ve deęiřtirilebilir. (Isteęe Baęlı Olarak Desteklenmektedir)



Bu dizüstü bilgisayar bir sabit disk sürücü ile donatılmıştır, bu depolama aygıtı yetkili bayi veya servis merkezi tarafından yükseltip, değiştirilebilir.



Ek bellek modülü belirlenen sınırlamalara bağlı olarak bu dizüstü bilgisayarın performansını arttırmak için, yetkili satıcı veya servis merkezi tarafından kurulabilir.



Bu dizüstü bilgisayar bir optik sürücü aygıtı ile donatılmıştır, bu aygıt yetkili bayi veya servis merkezi tarafından yükseltip, değiştirilebilir.

Güncelleme sınırlaması hakkında daha fazla bilgi almak için lütfen verilen Kullanım Kitapçığı'ndaki teknik özelliklere bakınız. Lütfen satın aldığınız ürünle ilgili daha fazla bilgi için, yerel satıcınızla görüşünüz.

Yetkili satıcı veya servis merkezi değilseniz, garantinin geçersiz olmasına neden olabileceğinden ürünün herhangi bir bileşenini yükseltmeye veya değiştirmeye çalışmayın. Herhangi bir yükseltme veya değiştirme hizmeti için yetkili bir satıcı veya servis merkeziyle irtibata geçmenizi şiddetle önermekteyiz.